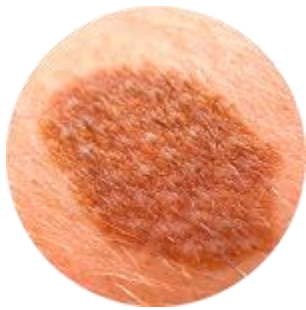


## ANATOMIA DE LA PIEL

Recordemos que el cáncer es un grupo muy amplio de enfermedades, que puede afectar cualquier parte del organismo y que se caracteriza principalmente por una rápida y anormal multiplicación de células que comienzan a formar “tumores malignos” o “masas malignas” porque sobrepasan su límite cercano de ubicación y pueden incluso migrar e invadir estructuras cercanas o distantes en otras partes de cuerpo. ([Organización Mundial de la Salud](#), 2021).



Cuando hablamos de cáncer de piel entonces, nos referimos a una afección de las células que conforman el órgano más grande del cuerpo humano. Para comprender mejor cómo se produce este tipo de cáncer, cuales son los factores que nos ponen en riesgo y la forma de ayudar en su prevención, conviene conocer qué es la piel, sus características y funciones generales.

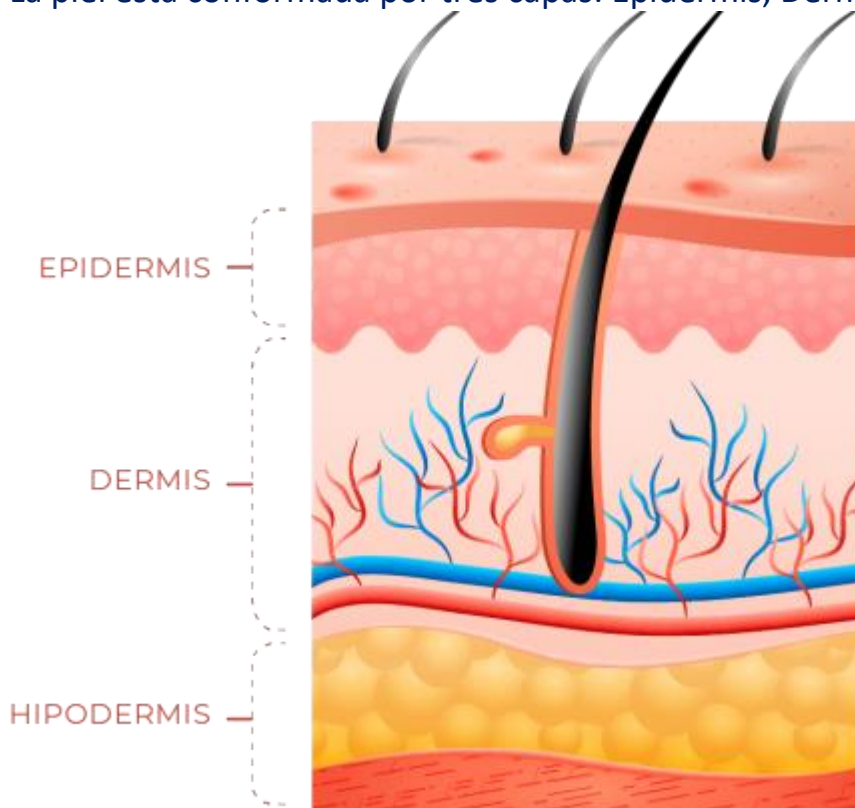
### La piel tiene como principales funciones las siguientes:

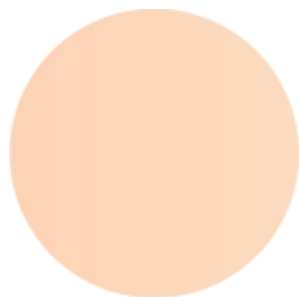
**Protección:** La piel es una barrera que protege a nuestro cuerpo de diferentes agresores externos. Tiene células especiales que le confieren la dureza y firmeza para actuar como barrera mecánica, otras células le dan cierta impermeabilidad haciendo que sea una barrera química frente a algunas sustancias, adicionalmente tiene células capaces de reaccionar contra los rayos solares, produciendo una sustancia que, actúa como un filtro y disminuye el paso de estos a las capas más profundas; finalmente, la piel produce ácidos que permanecen en su capa más externa, por eso su Ph (5,5) es ligeramente ácido, esto es como un efecto auto esterilizador porque evita que algunos microorganismos externos puedan vivir sobre ella.

- ➔ **Sensorial:** La piel tiene muchos receptores que comunican el cuerpo con el exterior, es así como se puede percibir el frío, el calor, la presión, el dolor y el picor, entre otros. Cada uno de estos estímulos son transportados a través del sistema nervioso hasta el cerebro y ello permite reaccionar frente a ellos.
- ➔ **Regulación de temperatura:** La piel ayuda a conservar una temperatura corporal constante de 36.5 grados Centígrados, por una parte, la parte grasa de la piel actúa como aislante térmico frente al frío, por otro lado, la piel posibilita la pérdida de calor cuando se necesita a través de diferentes mecanismos, entre ellos la sudoración.

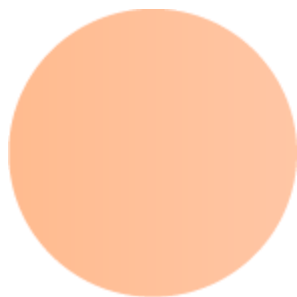
### Estructura

La piel está conformada por tres capas: Epidermis, Dermis e Hipodermis.

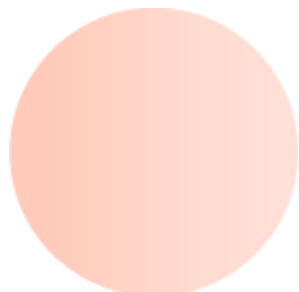




**Epidermis:** Es la capa de piel más externa, está formada por células que se organizan muy uniformemente lo que le proporcionan cierta dureza y rigidez. Su grosor varía según la parte del cuerpo que recubre, así se encuentra muy delgada en los párpados y más gruesa en las plantas de pies.



**Dermis:** Es la capa de piel intermedia, sirve como soporte para la epidermis. Aporta en la firmeza y en la flexibilidad, gracias a que tiene grandes cantidades de fibras de colágeno, por eso la piel es resistente a traumas físicos leves.



**Hipodermis:** Es la capa de piel más interna, está formada por células grasas y tejido subcutáneo, separa a la piel del tejido profundo. En esta capa se acumulan reservas de células grasas, que ayudan a reservar energía y aporta en la protección térmica.

### Anexos de la Piel

La piel tiene otras estructuras especializadas con funciones específicas: los folículos pilosos donde se origina el pelo, las glándulas sebáceas donde se realiza la producción de grasa, las glándulas sudoríparas que se encargan de eliminar agua y algunas toxinas a través del sudor, las uñas que se sitúan en las falanges de los dedos y su función principal es proteger el extremo de los dedos, y el pelo que se origina en los folículos pilosos y ayuda en la función termorreguladora. (Manga Nigro, Martíñez, & Medina Mieles, 2012)

El cáncer de piel puede originarse en cualquiera de sus estructuras por eso es importante conocerlas.

## Sabías que la tez de tu piel te indica su nivel de protección?

El color de la piel se define principalmente por la cantidad de melanina que produce cada persona y la cantidad de vasos sanguíneos que irrigan la piel. Los meloncitos son células especializadas de la producción de melanina y su cantidad puede variar principalmente por factores genéticos, por ejemplo, en las razas latinas y negras producen mayor cantidad de esta sustancia por lo que en estas personas predomina la tez oscura, en la gama café, marrón y negra; mientras que en las razas caucásicas la producción es mucho menor y en estas personas se encuentran tez de piel del rosa pálido al blanco.



La tez, es el color natural de las personas cuando no están expuestas al sol y las personas nacen con esa característica. Existen **6 tipos** y cada uno tiene diferentes características y capacidad de adaptarse y protegernos de los rayos solares, eso se traduce en el grado de bronceado de la piel. Entre menor sea la capacidad de bronceado, también es menor la capacidad de contrarrestar los efectos de la radiación solar en la piel.

Si quieres conocer cuál es tu tipo de tez color debes observar el color de la piel en una zona no expuesta al sol, por ejemplo: en la cara interna de los antebrazos, la parte inferior de las piernas sobre los tobillos, la parte posterior de la rodilla. (Fundación Cáncer de piel, 2021) (Ramos & Ramos, 2010).

**A continuación, se encuentra una tabla ilustrativa de los seis tipos de tez, sus características y capacidad de reacción a los rayos solares:**

<b>Tez</b>	<b>Características</b>	<b>Acción de la luz solar sobre la piel sin protección</b>
<b>Tipo I</b>	Personas de piel muy clara y con pecas, generalmente ojos claros, cabello rojizo. El color de la piel no expuesta al sol es generalmente blanco lechoso.	No se broncea, produce descamación intensa, generalmente se producen intensas quemaduras solares.
<b>Tipo II</b>	Personas de piel clara con pecas, cabello rubio, ojos claros. El color de la piel no expuesta al sol es generalmente blanco.	No se broncea, se pigmenta levemente, produce descamación notoria, se producen quemaduras intensas con facilidad.
<b>Tipo III</b>	Personas de etnias europeas o caucásicas. El color de la piel no expuesta al sol es generalmente blanco.	Se pigmenta adecuadamente, se quema de forma moderada.
<b>Tipo IV</b>	Personas de piel morena ligeramente café, con cabello y ojos oscuros. Etnias mediterráneas, mongoles, orientales.	Se pigmenta adecuadamente y con facilidad, de forma inmediata frente a la exposición solar, se quema de forma moderada a mínima.
<b>Tipo V</b>	Personas con pieles de color en tonalidades marrón. Etnias hispanas, árabes, amerindios, hindúes.	Se pigmenta con facilidad e intensidad, la reacción de pigmentación es inmediata. Raramente se queman.
<b>Tipo VI</b>	Personas de raza negra, el color tiene diferentes tonalidades entre el marrón oscuro y negro. Cabello y ojos negros.	Se pigmenta intensamente y de forma inmediata. Nunca se quema.

## CÁNCER DE PIEL Y SU CLASIFICACIÓN

Recordemos que la piel se encuentra compuesta por tres capas diferenciadas y en cada una existen distintas células que pueden dar lugar a diferentes tipos de cáncer. Existen tres tipos de cáncer que se presentan con mayor frecuencia: el carcinoma basocelular y el carcinoma escamocelular a los que se denominan cáncer no melanoma: y el cáncer melanoma.

***Ya es bien conocido que la exposición a la radiación ultravioleta o rayos (UV) del sol, es la principal causa para desarrollar cáncer de piel y que, por lo tanto, la exposición a la luz solar a lo largo de la vida, incluida la infancia, es un factor de riesgo para la enfermedad.***

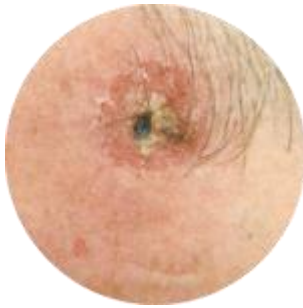


La **multiplicación descontrolada de células** en el cuerpo es la característica principal del cáncer, cuando ello ocurre en alguna de las células que conforman la piel se denomina cáncer de piel. Este tipo de cáncer es el más frecuente en los seres humanos. Puede curarse en etapas tempranas por lo cual, la prevención y la detección temprana son las estrategias más importantes para el control de esta enfermedad.

Existen diferentes tipos de cáncer de piel y ello depende del tipo de célula en el que se originan las células malignas. El carcinoma basocelular se forma a partir de las células basales, estas son células redondeadas que se ubican en la base de la epidermis, la capa exterior de la piel. El carcinoma escamo celular se origina en las células escamosas, también se ubican en la epidermis, pero su forma es aplanada; finalmente el melanoma, que también afecta células de la epidermis se origina a partir de los melanocitos, células especializadas en la producción de melanina, un pigmento natural que ayuda a filtrar los rayos del sol. La mayoría de los cánceres de piel aparecen en la edad adulta mayor, en áreas del cuerpo con alta exposición al sol; sin embargo, la prevención y la detección temprana deben iniciarse desde la infancia (Instituto Nacional de Cancerología, 2020)

**Existen otros tipos de cáncer de piel, sin embargo, se describirán solamente los tres más frecuentes.**

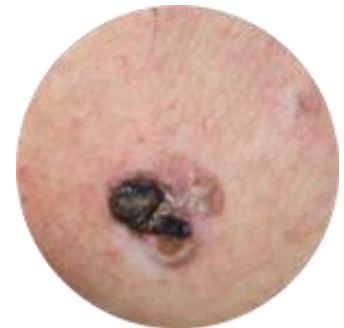
## Carcinoma basocelular



Este es el carcinoma más frecuente, su evolución es muy lenta y tiene poco potencial para producir metástasis, es decir migrar e invadir con células malignas lugares diferentes al de origen, pero tiene capacidad de penetrar y destruir el tejido a nivel local. Se localiza frecuentemente en zonas que han estado muy expuestas al sol como el rostro, cuello, cuero cabelludo, pecho y espalda.

## Carcinoma Escamocelular

Este es el segundo tipo más frecuente de cáncer de piel. Afecta no solamente la piel sino también las mucosas, como los labios y zona interna de los párpados. Este tipo de cáncer tiene capacidad metastásica, es decir de migrar e invadir con células malignas lugares diferentes al de origen. Se clasifica de acuerdo con la afección de las capas de la piel en: localizado superficial o profundo, este último tiene mayor riesgo de ser invasor. Este tipo de cáncer se localiza con mayor frecuencia en zonas expuestas al sol como rostro, cuello, cuero cabelludo, pecho, espalda y el dorso de las manos.



## Melanoma



Este es el cáncer de piel que ocupa en tercer lugar de frecuencia y ha ido aumentando su incidencia en los últimos años. Su aparición tiene relación con el género, principalmente masculino; la edad, adulta mayor y los grupos étnicos, principalmente las razas de tez clara. Se origina principalmente en los melanocitos, células encargadas de la producción de melanina; también puede tener origen en otros órganos diferentes a la piel, aunque no es muy frecuente.



## Existen cuatro tipos principales:

- **Melanoma de extensión superficial:** es una lesión plana de la piel que puede presentar varios tonos de color entre café, azul, gris, negro, blanco o rojo. Su localización generalmente es en la espalda en los hombres y en las piernas en las mujeres. Geográficamente este subtipo se presenta con mayor frecuencia en Australia, Europa y Estados Unidos.
- **Léntigo maligno:** es una lesión plana de la piel que puede presentar varios tonos de color que van del café al negro, e intermedios como el gris y azul. Se localiza en zonas expuestas al sol, particularmente el rostro y se presenta en población adulta mayor. Este subtipo es el segundo más frecuente.
- **Melanoma lentiginoso acral:** es una lesión que afecta las palmas, plantas y las uñas. Resulta relevante en Colombia porque, aunque en el mundo es el subtipo menos frecuente, se reporta que el 43.7 de todos los melanomas que se atienden en el Instituto Nacional de Cancerología corresponden a este subtipo. Pozzobon, Acosta, & Carreño, 2013, citados en (Instituto Nacional de Cancerología, 2020)
- **Melanoma nodular:** Es una lesión tipo bulto, nudo, quiste o dureza de color oscuro o a veces color piel. Presenta un comportamiento agresivo, por lo cual tiene crecimiento rápido y mal pronóstico.

## Con sol o sin sol, la piel necesita toda mi atención.

Referencia: Liga Colombiana Contra el Cáncer (Agosto 2021)

<https://www.ligacancercolombia.org/educacion/clasificacion-cancer-de-piel/>



Carrera 51 D N° 67-60 (Barrio Sevilla) · PBX: (574)448 4411  
comunicaciones@medicancer.org  
Medellín - Colombia